

Thème 5 : L'environnement, entre exploitation et protection : un enjeu planétaire.

L'étude de ce thème a un double objectif : analyser l'évolution des rapports entre les sociétés et leurs milieux, et notamment les changements environnementaux non désirés qu'ils induisent ; en comprendre les enjeux géopolitiques.

-1^{er} axe : la complexité des interactions entre les sociétés et leurs milieux, entre exploitation et protection, à travers l'étude de la forêt française depuis Colbert et l'examen de deux moments clés du rôle de l'humanité dans l'évolution des milieux

-2^{ème} axe : l'évolution du climat, son impact sur les sociétés, et la manière dont la question climatique met en jeu la coopération internationale

Introduction : Qu'est-ce que l'environnement ? - Définitions, représentations, évolutions de la NOTION D'ENVIRONNEMENT : une construction historique, sociale et politique. - Un regard sur l'histoire de l'environnement.	
Axe 1 Exploiter, préserver et protéger.	Jalons : - Exploiter et protéger une ressource « naturelle » : la forêt française depuis Colbert. - Le rôle des individus et des sociétés dans l'évolution des milieux : « révolution néolithique » et « révolution industrielle », deux ruptures ?
Axe 2 Le changement climatique : approches historique et géopolitique.	Jalons : - Les fluctuations climatiques et leurs effets : l'évolution du climat en Europe du Moyen Âge au XIXe siècle. - Le climat, enjeu des relations internationales : les accords internationaux (Sommet de la Terre, COP...).
Objet de travail conclusif Les États-Unis et la question environnementale : tensions et contrastes	Jalons : - L'environnement aux États-Unis : entre protection de la nature, exploitation des ressources et transformation des milieux depuis le XIXe siècle ; les rôles respectifs de l'État fédéral et des États fédérés. - Les États-Unis et l'environnement à l'échelle internationale (État, firmes transnationales, ONG...).

LA PROBLÉMATIQUE GÉNÉRALE

En quoi la relation entre l'humanité et son environnement est-elle devenue un enjeu géopolitique majeur ?

LE PLAN de l'introduction

INTRODUCTION : QU'EST-CE QUE L'ENVIRONNEMENT ?

I / UNE DEFINITION QUI RESTE L'ENJEU DE NOMBREUX DEBATS SCIENTIFIQUES : la polysémie et l'élargissement de la notion

A / UNE NOTION QUI A UNE HISTOIRE

-interroge la façon dont l'homme se perçoit ; son rapport au milieu, à la TERRE

-lien, INTERACTION entre lui et l'espace qui l'entoure (environnement) : un espace proche qui s'est élargi jusqu'à la planète entière

B / UNE NOTION QUI TEMOIGNE DE L'EVOLUTION DES RELATIONS « HOMME-ENVIRONNEMENT »

-toute notion a une histoire, son sens évolue au fur et à mesure que celle-ci devient pertinente pour comprendre un enjeu qui s'impose aux sociétés

-la pertinence d'une notion se mesure au nombre de débats qu'elle suscite

II / L'ENVIRONNEMENT investi par le CHAMPS SOCIAL ET POLITIQUE : une prise de conscience progressive

A / L'AFFIRMATION D'UNE ÉCOLOGIE POLITIQUE DEPUIS LES ANNÉES 1970

-après les premières approches scientifiques, la société civile dans les pays occidentaux, s'empare de la question environnementale

-progressivement l'environnement se politise et donne naissance à une remise en question de la société de consommation

B / LES QUESTIONS ECOLOGIQUES AU PREMIER RANG DES PREOCCUPATIONS INTERNATIONALES ACTUELLES

-la prise de conscience que les enjeux sont devenus planétaires impose une réponse globale

-mais les intérêts des différents acteurs sont contradictoires et génèrent des conflits

CADRAGE ET OBJECTIFS

Interaction sociétés / milieux, Évolutions, enjeu

Enjeux globaux :

-s'interroger sur le rapport exploitation /

protection des milieux

-individuel : prendre du recul / une question vive

-collectif : diplomatie climatique

Définition polysémique de l'environnement différente selon les disciplines inscrite dans l'histoire

Concilier exploitation, protection et protection

Rôle des acteurs : Etat, individus et sociétés

L'environnement, un enjeu global

Réchauffement de la planète d'origine

anthropique acté

Mais fluctuations annuelles et pluriannuelles

Impacts sur les sociétés

Capacité à réagir et à s'adapter à différentes

échelles

États-Unis : emblématiques de l'antériorité et

des débats sur le paradoxe entre protection et exploitation de l'environnement

INTRODUCTION : QU'EST-CE QUE L'ENVIRONNEMENT ?

I / UNE DEFINITION QUI RESTE L'ENJEU DE NOMBREUX DEBATS SCIENTIFIQUES : la polysémie et l'élargissement de la notion

A / UNE NOTION QUI A UNE HISTOIRE

-interroge la façon dont l'homme se perçoit : son rapport au milieu, à la TERRE

-lien, INTERACTION entre lui et l'espace qui l'entoure (ENVIRONNEMENT) : un espace proche qui s'est élargi jusqu'à la planète entière

➤ Une 1^{ère} définition :

« Au sens restreint du terme, il n'est pas synonyme de géographie physique, pas davantage de faune et de flore, ce que l'on nomme aujourd'hui la biodiversité, pas plus que de pollutions et de dégradations. Il désigne les relations d'interdépendance complexes existant entre l'homme, les sociétés et les composantes physiques, chimiques, [biologiques] d'une nature anthropisée (transformée par l'homme). »

YVETTE VEYRET, géographe, Article « Environnement », *Dictionnaire en ligne Hypergéô*.

Ce que l'environnement n'est pas, puis ce qu'il est ?

➤ Mais une notion qui est le produit d'une évolution :

• Étymologie :

en français dès le XIII^e siècle, il vient du mot « environ » (les environs = les alentours) donc ce qui nous entoure.

• **Enfouissement et réémergence** : le mot disparaît en France, car les scientifiques lui préfèrent celui de « milieu ».

revient à partir des années 1960 et s'impose dans son sens actuel.

• **Un mot qui revient par l'anglais** : *Comment s'est construit son sens actuel ?*

-pas d'équivalent au mot « milieu » en anglais

-XIX^e siècle terme *environment* pour désigner le milieu naturel / biophysique

• **Un sens qui dérive vers l'écologie** :

-à partir des années 1960 : atteintes à l'environnement deviennent un enjeu social et politique

-États-Unis pionniers en ce domaine = connotation écologiste du mot environnement s'impose

-**1972** : **1^{ère} conférence des Nations Unies sur l'environnement à Stockholm**

-France l'adopte en le distinguant du mot « milieu »

➤ Autour de mots-clefs : la POLYSÉMIE de la notion demeure

• **ENVIRONNEMENT** : combinaison d'éléments naturels et humains qui constituent le cadre de vie d'une population.

• **NATURE** : désigne les éléments naturels considérés seuls.

• **ÉCOLOGIE** : science ayant pour objet les relations des êtres vivants avec leur environnement, ainsi qu'avec les autres êtres vivants (on appelle écologue celui qui pratique cette science ≠ écologiste).

• **MILIEU** : ensemble des conditions naturelles dans un écosystème donné (résultant en partie de l'action humaine et évoluant dans le temps)

• **DÉVELOPPEMENT DURABLE** : mode de développement défini en **1987** devant concilier croissance économique, réduction des inégalités et préservation des ressources naturelles, pour de **ne pas léser les générations futures**.

ZOOM, la naissance d'une nouvelle discipline : L'HISTOIRE ENVIRONNEMENTALE ET LA NOTION D'ANTHROPOCÈNE <https://www.youtube.com/watch?v=6FUasELjY-g>

GRÉGORY QUENET, expert :

Professeur d'histoire au Centre d'histoire culturelle des sociétés contemporaines et responsable de la recherche dédiée à l'histoire de l'environnement à l'Observatoire de Versailles Saint-Quentin-en-Yvelines.

1^{ère} chaire en France en Histoire de l'environnement.

Contexte de la vidéo : 2015, Conférence des Nations Unies sur les changements climatiques qui aura lieu au Bourget, du 30 novembre au 11 décembre.

Prise de notes pour une première approche de ce qu'est l'histoire environnementale ou histoire de l'environnement.

- **Née dans les ANNÉES 1970 aux États-Unis,**
 - contexte de montée des **mouvements écologistes**
 - premier cours d'histoire environnementale à l'université de Californie en 1969,
 - première revue scientifique en 1976 (*Environmental History*),
 - première société savante en 1977 (*American Society for Environmental History*) ;
- **TROIS SOURCES nourrissent cette première histoire de l'environnement :**
 - travaux de géographes qui cherchent à reconstituer **l'évolution des paysages** en lien avec les sociétés ;

 - réflexion écologique qui préexiste aux États-Unis (depuis les écrits pionniers de **Henry David Thoreau au milieu du XIXe siècle**) ;

 - **école historique française des Annales : histoire totale** en intégrant notamment les dimensions biologiques et matérielles de l'histoire humaine.
- **AUJOURD'HUI DIFFERENTS OBJETS D'ÉTUDE : une démarche interdisciplinaire**
 - Histoire du climat, des changements climatiques et des catastrophes naturelles
 - Histoire des animaux
 - Histoire de l'air et de l'espace sonore
 - Histoire du paysage
 - Histoire de l'eau
 - Histoire de l'occupation du sol, du sous-sol et forestière
 - Histoire des catastrophes et du risque technologiques
 - Histoire des politiques de protection de l'environnement
- **DES QUESTIONNEMENT ET DES DÉBATS NOMBREUX :**
 - Histoire des atteintes à l'environnement (pollutions) ;
 - Risques et catastrophes, politiques de prévention ;
 - Gestion politique de l'environnement ;
 - Droit et justice liés à l'environnement ;
 - L'environnement urbain ;
 - Exploitation et préservation des ressources ;
 - La consommation d'espace ;
 - La soutenabilité des modes de vie ;
 - L'écologie politique ;
 - Conflits et environnement (impact des guerres, rivalités pour les ressources...)
 - Climat et changement climatique...
- **DES SOURCES DIVERSES :**
 - récits
 - observation de paysage
 - géographie,
 - géologie,
 - climatologie
 - droit...

2 L'avènement de l'anthropocène

Une nouvelle ère géologique ?

Selon le sociologue Bruno Latour, nous sommes entrés dans une nouvelle ère, l'anthropocène: l'ère des changements environnementaux provoqués par l'homme. Pour défendre Gaïa – nom mythologique de la Terre –, il définit ce que pourrait être une nouvelle « géo-politique ».

La conscience des désastres écologiques est ancienne, vive, argumentée, documentée, prouvée, depuis le début même de ce qu'on appelle l'« ère industrielle » [...]. On ne peut pas dire qu'on ne savait pas. Seulement il y a bien des façons de savoir et d'ignorer en même temps. [...] Depuis les années 1990 on le sait, de puissants groupes de pression se sont mobilisés pour jeter le doute sur les « faits » qui commençaient à faire consensus dans les communautés de chercheurs sur l'origine humaine des mutations climatiques. Depuis quelques années [...] nous avons la preuve formelle de l'inscription de l'action humaine dans la Terre elle-même, avec l'entrée dans une nouvelle ère géologique, l'Anthropocène. Nous sommes désormais une force géologique de grandeur comparable aux chaînes de montagnes, aux volcans, à l'érosion. Si nous voulons malgré tout faire quelque chose, il faut repolitiser la Terre. Au lieu d'imaginer que vous n'avez pas d'ennemi parce que vous vivez sous la protection d'une Nature (prétendument dépolitisée), désignez vos ennemis et délimitez le territoire que vous êtes prêts à défendre. Les « Terrestres », disciples de Gaïa, doivent combattre les « Humains » enfermés dans leurs croyances aux mécanismes du marché, à l'intangibilité des États-nations et à la supériorité de la Science.

Bruno Latour (dit), d'après « Les États (de nature) entre guerre et paix », Face à Gaïa. Huit conférences sur le nouveau régime climatique, La Découverte, 2015.

Le premier atlas de l'anthropocène

Adopter, comme le fait cet atlas, une vision large de l'anthropocène oblige à naviguer à travers l'ensemble des sciences naturelles et des sciences sociales. Trop souvent, ces disciplines continuent d'être enseignées de façon distincte dans les programmes scolaires et universitaires. L'anthropocène les rend pourtant indissociables parce qu'il manque la collision de l'histoire de la planète avec celle de l'humanité qui l'occupe. La première est vieille de plusieurs milliards d'années, la seconde de quelques millions d'années à peine.

En ce sens, l'anthropocène pose un défi considérable à la théorie politique. Largement dénaturalisée, celle-ci tend à considérer le monde humain comme une entité distincte de la Terre, l'un régi par les lois des sciences sociales, l'autre par celle des sciences naturelles. L'anthropocène nous dit que cette distinction n'est plus valide. [...] Sans doute devons-nous apprendre à réfléchir politiquement sur des questions qui dépassent l'échelle temporelle et spatiale de l'expérience humaine.

François Gemenne, Aleksandar Rankovic, Atlas de l'anthropocène, Atelier de cartographie de Sciences-Po, Presses de Sciences-Po, 2019.

Définissez ce qu'est l'anthropocène.

Quels nouveaux rapports entre l'homme et la planète cette notion implique-t-elle ?

Retenez deux ou trois formules clefs.

➤ L'histoire environnementale : UNE FORTE DIMENSION POLITIQUE

- Quelles transformations sont à l'œuvre ? Quels choix font les sociétés par rapport à leur environnement ?
 - Discipline engagée : Revendications écologistes fortes
- mise en évidence de l'existence d'une nouvelle ère géologique, **l'ANTHROPOCÈNE** : - « l'âge de l'Homme », ère géologique moderne qui aurait débutée dans les années 1950, durant laquelle **le principal facteur de changement est l'action des hommes** et non plus celle de la Terre elle-même
- cette période fait suite à l'Holocène qui avait duré 11 500 ans

➤ **La prise de conscience progressive qui amène à LA NOTION D'ANTHROPOCÈNE :**

• **Les étapes :**

- 1778 : le naturaliste et mathématicien Buffon écrit dans « Les Époques de la nature » que « La face entière de la Terre porte aujourd'hui l'empreinte de la puissance de l'homme »
- Années 1960 : terme employé pour la 1^{ère} fois par des chercheurs soviétiques
Idée que les activités humaines laissent une empreinte profonde dans **LES COUCHES GÉOLOGIQUES** :
dépôts radioactifs issus des premiers essais de bombe nucléaire
- 2000 : terme popularisé par le biologiste américain Eugene F. Stoermer et le chimiste néerlandais (prix Nobel) Paul Josef Crutzen
- 2016 : Congrès international de géologie prend officiellement acte du commencement de cette nouvelle période géologique
Pour la première fois dans l'histoire de la Terre, ce sont ses habitants qui sont devenus les principaux moteurs des changements qui l'affectent.

• **Les critères pour définir l'anthropocène :**

- Accumulation progressive de **matériaux polluants** (plastiques, particules de béton, aluminium, taux de nitrates, de phosphates, etc.)
- Érosion de la **biodiversité**
- Changement climatique** : rejets massifs de gaz à effet de serre dans l'atmosphère

➤ **Aujourd'hui l'homme a perdu le contrôle sur les écosystèmes :**

JOHAN ROCKSTRÖM, directeur du Stockholm Resilience Center de l'université de Stockholm, recense l'existence de **neuf limites** planétaires qui déterminent le cadre d'un **espace sécurisé pour l'homme** à toutes les échelles (du local au mondial) : : limites dans lesquelles l'humanité peut continuer à se développer, sans remettre en question la **RÉSILIENCE DE L'ÉCOSYSTÈME DE LA TERRE**. Notion reprise par l'ONU et la Commission Européenne.

Approfondissez la réflexion sur l'anthropocène.

Maîtrisez bien le travail de Rockström : LES 9 PROCESSUS seront toujours en arrière plan tout au long de l'étude du thème.

Les neuf processus terrestres définis par ROCKSTRÖM en 2009	Niveau d'atteinte en 2021 Monde	Niveau d'atteinte en 2021 France
changements climatiques	Dépassement du seuil	Dépassement du seuil
acidification des océans	Seuil non dépassé	Situation préoccupante
réduction de l'ozone stratosphérique	Seuil non dépassé	Seuil non dépassé
interférence dans les grands cycles de l'azote et du phosphore	Dépassement du seuil	Situation préoccupante
consommation mondiale d'eau douce	Seuil non dépassé	Situation préoccupante
changements d'exploitation des sols	Dépassement du seuil	Situation préoccupante
intégrité de la biosphère (érosion de la biodiversité et dérèglement des écosystèmes)	Dépassement du seuil	Dépassement du seuil
pollution de l'air par les aérosols	Seuil non défini	Seuil non défini
pollution chimique (entités nouvelles dans la biosphère)	Dépassement du seuil	Situation préoccupante

B / UNE NOTION QUI TEMOIGNE DE L'ÉVOLUTION DES RELATIONS « HOMME-TERRE »

- toute notion a une histoire, son sens évolue au fur et à mesure que celle-ci devient pertinente pour comprendre un enjeu qui s'impose aux sociétés
- la pertinence d'une notion se mesure au nombre de débats qu'elle suscite

➤ **Une évolution des représentations emblématique du rôle et de la place que l'homme se donne sur la planète :**

- Jusqu'au XIXe s. **un environnement qui agit sur les sociétés humaines**
H subit la nature : instrument du divin / idée biblique du déluge (cf. **Voltaire** à propos du séisme de Lisbonne en 1755)

• À partir du XIXe s. **des sociétés humaines qui agissent sur la nature**

- La représentation des relations homme – environnement s'est inversée
H domestique la nature et son environnement : il le façonne et l'exploite
- SCIENTISME et POSITIVISME dominants** : idée de « progrès technique » / Auguste Comte
- Mais aussi **hommes**, par leurs choix d'aménagement, **responsables des catastrophes** (cf. **ROUSSEAU** à propos du séisme de Lisbonne en 1755)

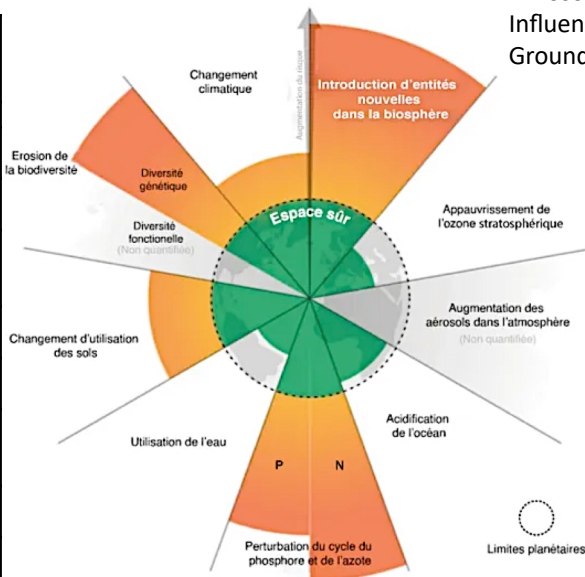
-**Svante ARRÉNHIUS** et la découverte de « **L'EFFET DE SERRE** » : article pionnier du savant suédois, prix Nobel de chimie en 1903, dans *Philosophical Magazine and Journal of Science* en **1896** (« On the Influence of Carbonic Acid in the Air upon the Temperature of the Ground »)

« Si la quantité d'acide carbonique augmente en progression géométrique, l'augmentation de la température suivra, presque avec une progression arithmétique. »

Théorie **reconnue internationalement en 1992 au sommet de la Terre de Rio** et débouchant à Paris en 2015 lors de la 21e Conférence des parties de la Convention-cadre des Nations unies sur les changements climatiques (COP21) sur un accord international afin de limiter l'effet de serre

➤ **Aujourd'hui des relations causales systémiques avec des interactions et des rétroactions :**

- **H et son environnement imbriqués**
- Expl de l'émergence et de la diffusion de **la Covid 19** à retenir (cf. l'éco épidémiologiste Jean-François Guégan) *Prise de notes vidéo*



Modification de l'environnement par les activités humaines (déforestation, urbanisation, élevage en périphérie des villes etc.) rapprochent les espèces animales de l'homme = mutation et transmission des virus

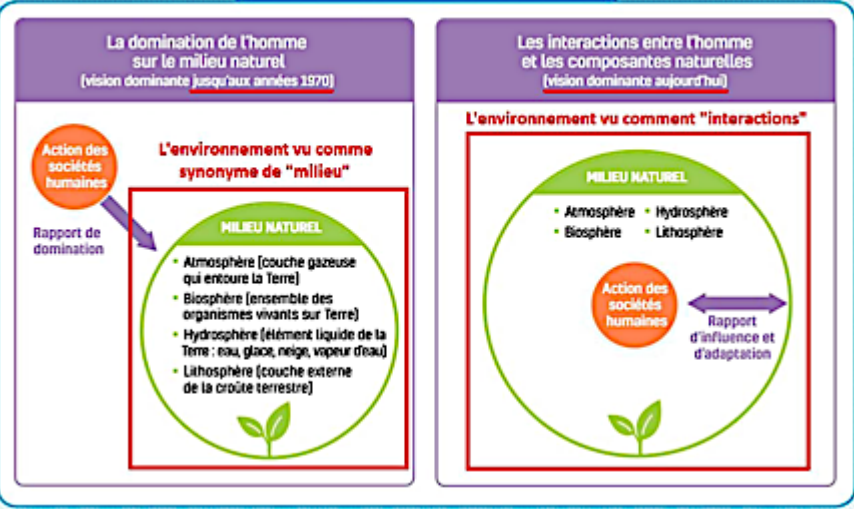
+

Mondialisation des mobilités (échanges et transports) = diffusion mondiale (pandémie)

=

Vaccin, une solution partielle ? Une mauvaise réponse ?

Deux conceptions de l'environnement



II / L'ENVIRONNEMENT investi par le CHAMPS SOCIAL ET POLITIQUE : une prise de conscience progressive

A / L'AFFIRMATION D'UNE ÉCOLOGIE POLITIQUE DEPUIS LES ANNÉES 1970

-après les premières approches scientifiques, la **société civile** dans les pays occidentaux, s'empare de la question environnementale
 -progressivement l'**environnement se politise** et donne naissance à une remise en question de la société de consommation

➤ Dépasser le débat entre exploitation et protection :

• Aux origines la création de sanctuaires naturels :

-1872 1er parc national fondé à YELLOWSTONE, aux États-Unis (voir OTC)

-Quelques chiffres mondiaux actuels :

200 000 aires protégées couvrant plus de 32 millions de km² sur un ensemble de 195 pays

13% des espaces terrestres et eaux intérieures

6 500 parcs nationaux

• Dans les années 1970 protection de l'environnement devient objet d'une lutte politique nationale et internationale

• **1987 ONU** formalise et popularise la notion de **DEVELOPPEMENT DURABLE (concilier développement et la protection de l'environnement)**

• **2005 ROB HOPKINS**, professeur d'université en permaculture, théorise le concept de **TRANSITION ÉCOLOGIQUE** pour répondre au dérèglement climatique

Aujourd'hui elle conjugue LA **TRANSITION ÉNERGÉTIQUE** (sobriété énergétique, préférence pour les énergies renouvelables...) avec la **TRANSITION INDUSTRIELLE** (production locale de biens durables, réparables et recyclables dans une perspective d'économie circulaire et d'utilité sociale du travail) et la **TRANSITION AGRO-ALIMENTAIRE** (remplacement de l'agriculture industrielle énérgivore par une agriculture biologique).

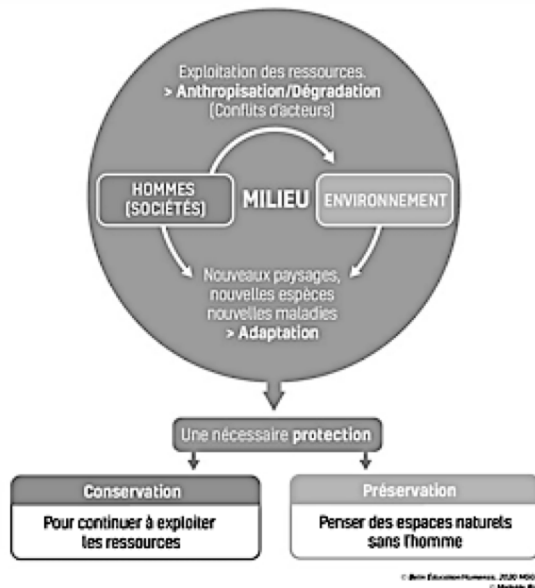
➤ La lente politisation de la prise de conscience écologique : l'exemple de la France

• **Le contexte de la politisation dans les années 1970** de la protection de l'environnement :

-**Crises se multiplient** : marées noires, pollution de l'air, etc.) / activité humaine accroît les RISQUES (danger potentiel pouvant affecter les populations = aléa + enjeu) en bouleversant les équilibres naturels

-**Lutte anti-nucléaire** = montée des mouvements écologistes dans la société civile ⁵

• H devient responsable de son environnement



-1ers mouvements écologistes : 1^{er} candidat écologiste aux présidentielles en 1974, RENÉ DUMONT, la NAISSANCE DE L'ÉCOLOGIE POLITIQUE (cf. vidéo travaillée)

Le profil du candidat.

Le contexte environnemental de sa candidature.

Son programme.

Une définition simple de ce qu'est l'écologie politique

- **Zoom sur l'évolution des intitulés des ministères dédiés à l'environnement :**
 - 1971 : création du **ministère délégué** auprès du Premier ministre, **chargé de la Protection de la nature et de l'Environnement** (avec Robert Poujade)
 - 1973 : **Ministère de la Protection de la nature et de l'Environnement**
 - 1974 : Ministère des affaires culturelles et de l'environnement (= patrimoine : protéger milieux fragiles)
 - 1978 : **Ministère de l'Environnement et du Cadre de vie**
 - 1981 : Ministère de l'Environnement
 - 1997 : Ministère de l'aménagement du territoire et de l'environnement
 - 2002 : **Ministère de l'Ecologie et du développement durable**
 - 2008 : Ministère de l'Ecologie, de l'Energie, du Développement durable et de la Mer (en charge des technologies vertes et des négociations sur le climat)
 - 2014 : Ministère de l'écologie du dév. durable et de l'énergie (= problèmes globaux)
 - 2017 : **Ministère de la Transition Ecologique et Solidaire** (Nicolas Hulot)
 - 2022 : **Ministère de la Transition Ecologique et de la Cohésion des territoires** (Christophe Béchu)

- **Le terme « écologie » (au sens « d'écologie politique) s'est imposé :**
 - Société civile y est de plus en plus sensible
 - Des succès électoraux croissants mais en France des divisions qui décrédibilisent tout projet politique alternatif

B / LES QUESTIONS ECOLOGIQUES AU PREMIER RANG DES PREOCCUPATIONS INTERNATIONALES ACTUELLES

-la prise de conscience que les enjeux sont devenus planétaires impose une réponse globale
-mais les intérêts des différents acteurs sont contradictoires et génèrent des conflits

- **Une lente prise de conscience écologique :**
 - Après **IIGM** des initiatives de la société civile : 1961, fondation de la **WWF** (Fonds Mondial pour la Nature)

• **Années 1970-1980 : enjeux globaux mis en évidence par les scientifiques** (comme le réchauffement climatique)

1972 : une année clef

-rapport « Les limites de la croissance » par le **CLUB DE ROME** introduit la notion de « **croissance zéro** », 16 millions d'exemplaires

- première conférence des Nations Unies sur l'Environnement à Stockholm

➤ **L'ONU s'empare de la question environnementale :**

- **1979** à Genève **Programme de recherche climatologique mondial**, sous la responsabilité de l'Organisation météorologique mondiale (OMM), du Programme des Nations unies pour l'environnement et du Conseil international des unions scientifiques.
- 1987 ONU définit **DEVELOPPEMENT DURABLE, RAPPORT BRUNDTLAND**, 1^{ère} ministre norvégienne
- **1988** Groupe d'experts intergouvernemental sur l'évolution du climat (**GIEC**) créé par l'OMM et le PNUE pour évaluer de l'état des connaissances sur les changements climatiques
- **1990 1^{er} rapport du GIEC** reconnaît la responsabilité humaine dans le dérèglement climatique.

➤ **Depuis les années 1990 de Grandes conférences aboutissent à des traités internationaux de plus en plus contraignants pour DEVELOPPEMENT DURABLE :**

- **1992 SOMMET DE LA TERRE À RIO de Janeiro** : signature de la **Convention-cadre des Nations unies sur les changements climatiques (CCNUCC)** sur les bases du rapport du **GIEC** = existence du dérèglement climatique et responsabilité humaine dans ce phénomène / objectif de stabiliser les concentrations atmosphériques de gaz à effet de serre à un niveau qui empêche toute perturbation humaine dangereuse du système climatique
- 1994 entrée en vigueur de la Convention-cadre ratifiée par 195 pays, appelés « Parties », plus l'Union européenne.
- **1995 COP 1** (1^{ère} Conférences des Parties) à Berlin fixe pour chaque pays ou région des objectifs chiffrés en matière de **émissions de gaz à effet de serre**
- **1997 COP 3, Protocole de Kyoto** visant à la réduction des émissions de gaz à effet de serre, **1^{er} accord contraignant** mais il ne sera pas ratifié par le principal pollueur, les États-Unis et n'entre en vigueur qu'en 2005
- **2015 COP 21 de Paris** fixant comme objectif une limitation du réchauffement mondial entre 1,5 °C et 2 °C d'ici 2100

- **2021 COP 26 de Glasgow** : un engagement pour 1,5°C mais sans contraintes

➤ **Mais des résistances, à toutes les échelles :**

- **des États** : la Chine ou la Russie privilégient leurs intérêts à la protection de l'environnement
- **des acteurs privés** : FTN énergétiques, considèrent d'abord l'environnement comme une ressource
- **des consommateurs** privilégiant leur pouvoir d'achat et leur mode de vie sur le DD

BILAN / DEUX THÉMATIQUES CLEF À MAÎTRISER :

➤ **Interactions** entre l'Homme et son Environnement : passage D'UNE **VISION ANTHROPOCENTRÉE** (environnement au service des besoins humains à satisfaire) À UNE **VISION ÉCOCENTRÉE** (homme acteur majeur d'un environnement (Anthropocène) à protéger pour se protéger lui-même)

➤ Environnement **SOURCE croissante DE CONFLITS POLITIQUES, GÉOÉCONOMIQUES ET GÉOPOLITIQUES** à toutes les échelles entre tenants de son exploitation et partisans de sa protection dans un contexte de raréfaction des ressources et de croissance des besoins (cf. les migrations environnementales)

QUELQUES CITATIONS :

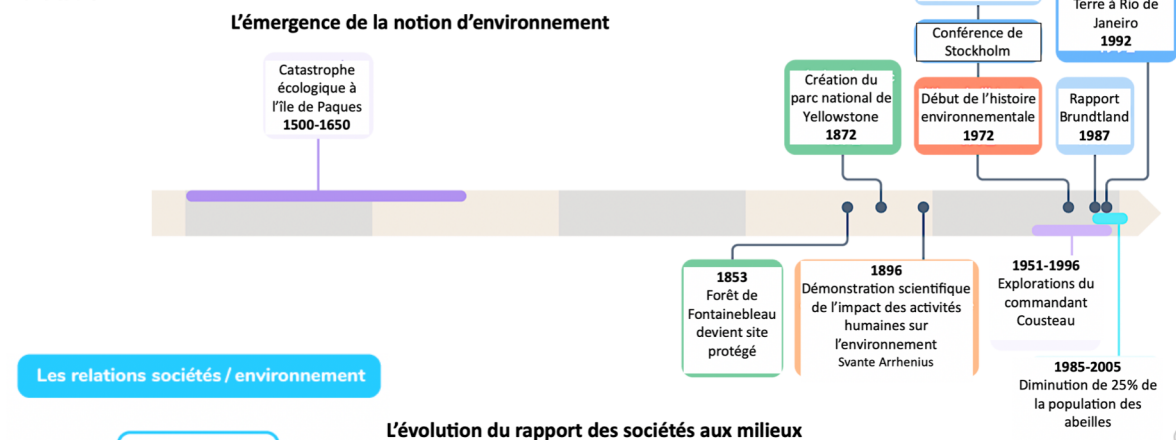
« Nous entrons dans une ère où, face aux planifications de l'Homme, la nature décidera et mettra des limites » Pierre Rabhi, écrivain et agro écologue, 2008

« La face entière de la Terre porte aujourd'hui l'empreinte de la puissance de l'homme » Buffon, naturaliste, 1778.

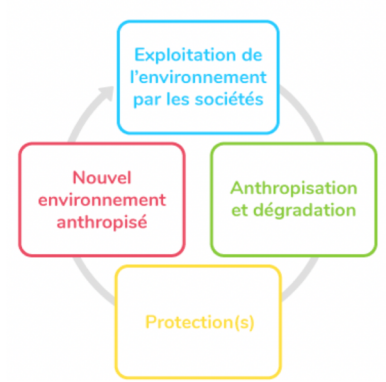
« La seule question qui se pose désormais à nous, c'est : que voulons-nous faire de ce monde dont nous sommes devenus dans le même temps les fossoyeurs et les gardiens ? » Claude Lorius, glaciologue, 2011

« Le concept de « limite planétaire » , c'est l'idée que si la planète franchit un certain seuil en termes de pollution, nous allons avoir un changement d'état de l'écosystème planétaire » et « Si on franchit une « limite planétaire » , on ne peut plus revenir en arrière. C'est trop tard. Nous allons avoir des phénomènes d'emballement, d'accélération. Cela veut dire qu'il faut s'adapter », Natacha Gondran, professeur en Sciences et génie de l'environnement, 2022

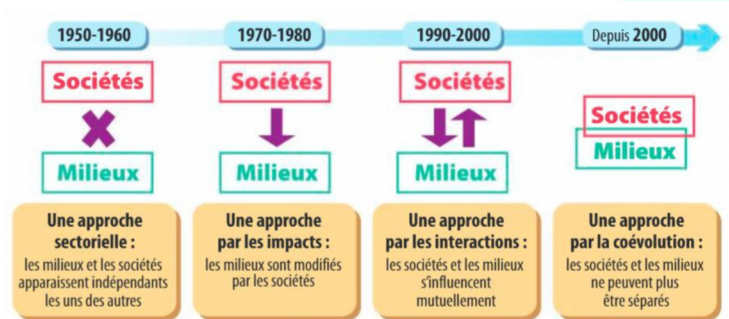
BILAN :



Les relations sociétés / environnement



L'évolution du rapport des sociétés aux milieux



Source : C. Lèveau, B. Villaiba (dir.), Appropriations du développement durable, Septentrion, 2009.

AXE 1 : EXPLOITER, PRÉSERVER ET PROTÉGER

Jalons :

- Le rôle des individus et des sociétés dans l'évolution des milieux : « **RÉVOLUTION NÉOLITHIQUE** » et « **RÉVOLUTION INDUSTRIELLE** », deux ruptures ?
- Exploiter et protéger une ressource « naturelle » : la **FORÊT** française depuis Colbert.

PROBLÉMATISER ET QUESTIONNER L'AXE 1

1. L'homme peut-il **continuer à exploiter son environnement** sans chercher à le préserver et à le protéger ?
2. Comment les sociétés humaines ont-elles progressivement pris conscience de la nécessité de **protéger les milieux** ?
3. Comment les sociétés ont-elles progressivement pris conscience de la nécessité de **protéger l'environnement** ?
4. **Protéger / exploiter = préservation possible ?**
5. **Et vous qu'en pensez-vous ? DÉBAT**

RAPPEL DE LA PROBLÉMATIQUE GÉNÉRALE DU THÈME

En quoi la relation entre l'humanité et son environnement est-elle devenue un enjeu géopolitique majeur ?

TRAVAIL INDIVIDUEL préparatoire AXE 1 ENVIRONNEMENT en autonomie :

EXPOSÉS sur l’Axe 1 ENVIRONNEMENT / JALON 1 (Exploiter et protéger une ressource « naturelle » : la FORÊT française depuis Colbert) ET JALON 2 (Le rôle des individus et des sociétés dans l’évolution des milieux : « RÉVOLUTION NÉOLITHIQUE » et « RÉVOLUTION INDUSTRIELLE », deux ruptures ?) en s’appuyant sur le traitement de pages de **manuels scolaires**

CONSIGNES :

L'étude des documents et la réponse aux questions vous serviront de base de travail pour une...

Présentation orale et un support à distribuer aux autres élèves **en 3’ avec 2’ de reprise/questions par le professeur en interaction avec la classe / EVALUATION ORALE sur 2 HEURES**

On attend à partir d’un support sous la forme d’un DIAPORAMA :

- Une **problématique** claire et précise
- Des **mots-clefs**
- Une **argumentation** (démonstration) répondant à la problématique
- Un polycopié en **une page** à distribuer à vos camarades : **carte mentale ou organigramme**

CRITÈRES D’ÉVALUATION pour la prestation orale et le document de synthèse à remettre :

Respect du temps imparti : 3 à 4’

1 point en moins par minute en moins ou de dépassement

Problématique pertinente : claire et précise / **2 points**

Pertinence des mots-clefs / **2 points**

Qualité et pertinence de l’**argumentation** (diaporama commenté) : / **8 points**

- aisance (détachement par rapport aux notes)
- ton, rythme
- originalité-personnalité
- mise en forme
- clarté
- pertinence des documents choisis

Bilan terminal pertinent : **idées clefs et réponse à votre problématique et à celle générale de l’axe** (*L’exploitation de l’environnement par les sociétés a progressivement permis de prendre conscience de la nécessité de le protéger et au-delà de repenser le rapport de l’homme à la nature... à sa nature.*) / **2 points**

Qualité du support distribué (carte mentale ou organigramme) : / **4 points**

- clarté
- hiérarchisation
- interrelations entre les idées

Réactivité lors de l’interaction avec le professeur et la classe / **2 points**

Travail sur manuel	LA FORET FRANÇAISE Attention : c’est depuis Colbert et pas seulement Colbert	NEOLITHIQUE ET RÉVOLUTION INDUSTRIELLE Attention : il faut questionner la notion de rupture
HATIER (notre manuel) Pages 336 à 339	TAHRAOUI Emma	GUIGNARD Melyna
	FAURÉ Thomas	RUMEAU Paul
	LAGARDÈRE Ilona	JOURDAN Anna
	TULIS Delia	
HACHETTE	ROBERT Mattéo	HOCINE Nihele
	BREGOLI Justine	SAADA Marie Lou
	VIÑAS Justine	VASSEUR Salomé WOLFERS Julien
MAGNARD	ALBERTO Elyne	
	LAGRANGE Jade	
NATHAN	CANTIN Maelys	MARTIN-DAUDE Paloma
	MORAINE Mathias	HOUDART Gatien
	GUILLOUET Mattéo	SELLIER Cassandra
BELIN	DAL GRANDE Evie	VIDAL-VADILLOS Ignacio
	KERBRAT Lauriane	IMAMOVIC Inès
	VIGNEAU Julie	MATEO Sidonie

TOTAL/20